

JX-A7T 开发板操作指示文档

一、JX-A7T 开发板简介

JX-A7T 开发板设计的目的是为了更好的调试和测试，开发板兼顾串口烧录、串口调试、反应网络状态、反应模块工作状态、引出 2.54mm 排针等功能。其中包含：

1、JX-A7T 模块 1 个，2.54mm 排针引出了相对应的脚位，可以根据丝印去接线。

2、Type-C 接口 1 个，可以供电以及读取串口信息。

3、两个 2.0 的端子，一个接麦克风一个接喇叭。

4、两个 LED 灯，丝印为连接的 LED 是展示网络连接的状态，配网成功灯会常亮；丝印工作的 LED 模块工作会常亮，出现闪烁或者不亮则可视为模块未上电或损坏。

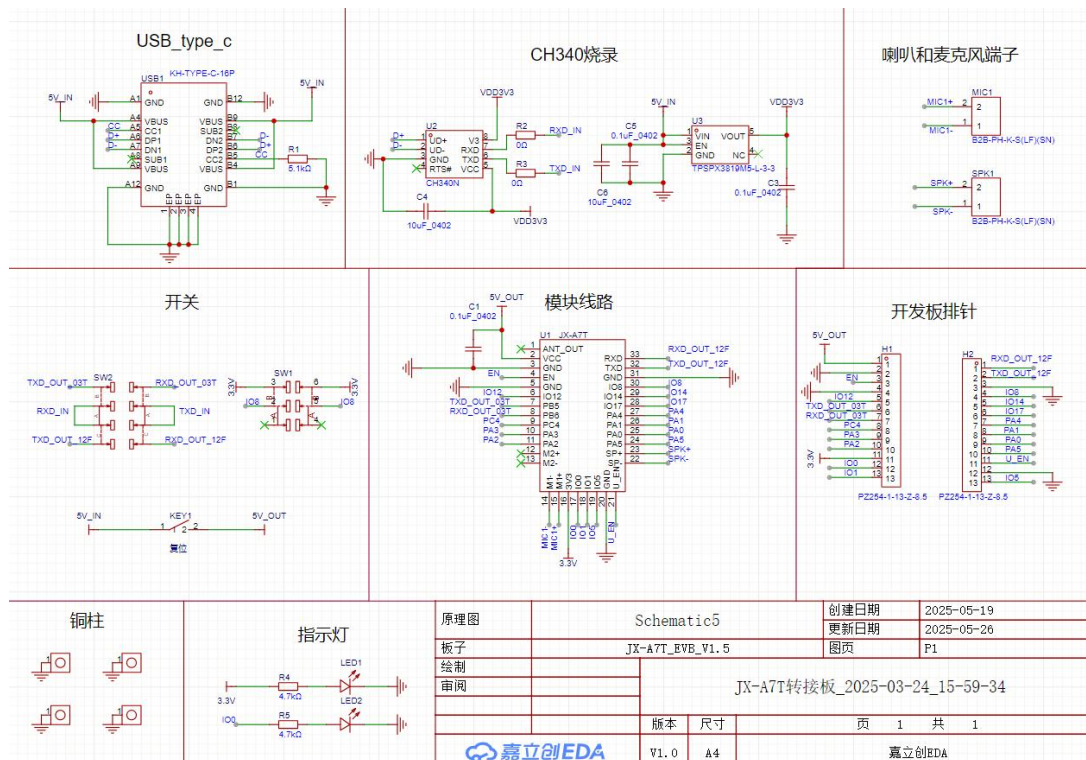
5、SW1 滑动开关，上下切换 WIFI 模块的烧录和运行两个模式。

6、SW2 滑动开关，切换串口，分为上中下三个挡位，上为 WIFI 串口，可烧录 WIFI 固件或者作为 WIFI 通信；中为滞空，在正常运行状态此开关应打到中间挡位；下为 ASR 串口，也就是语音固件烧录串口，需要注意此挡位只做语音固件的烧录，在此挡位时会出现模块运行不正常的现象。

7、KEY1 轻触开关，是常闭开关，按下为断开，松开为闭合，用于语音烧录以及重新上电复位。

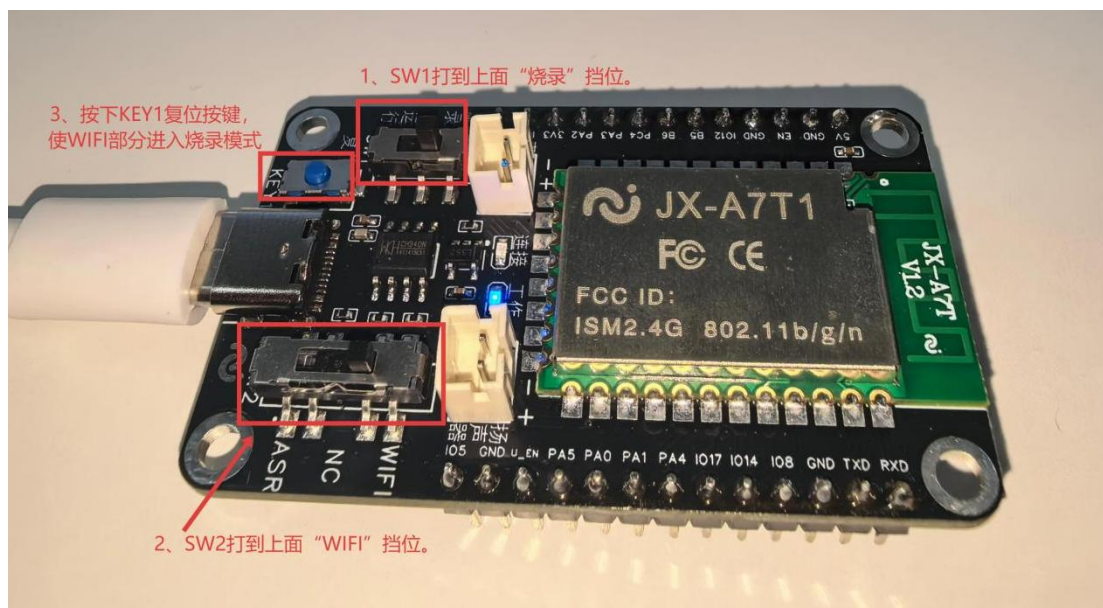
8、中间的 IC 分为大小两个，8 脚 IC 为 CH340N，用作两个模块的烧录，开发板不需要再接入 CH340，连接 Type-C 线即可烧录或串口通信；5 脚 IC 为电源转换 LDO，做 5V 转 3.3V 用，为 CH340N 供 3.3V 电以做烧录。

二、JX-A7T 开发板原理图

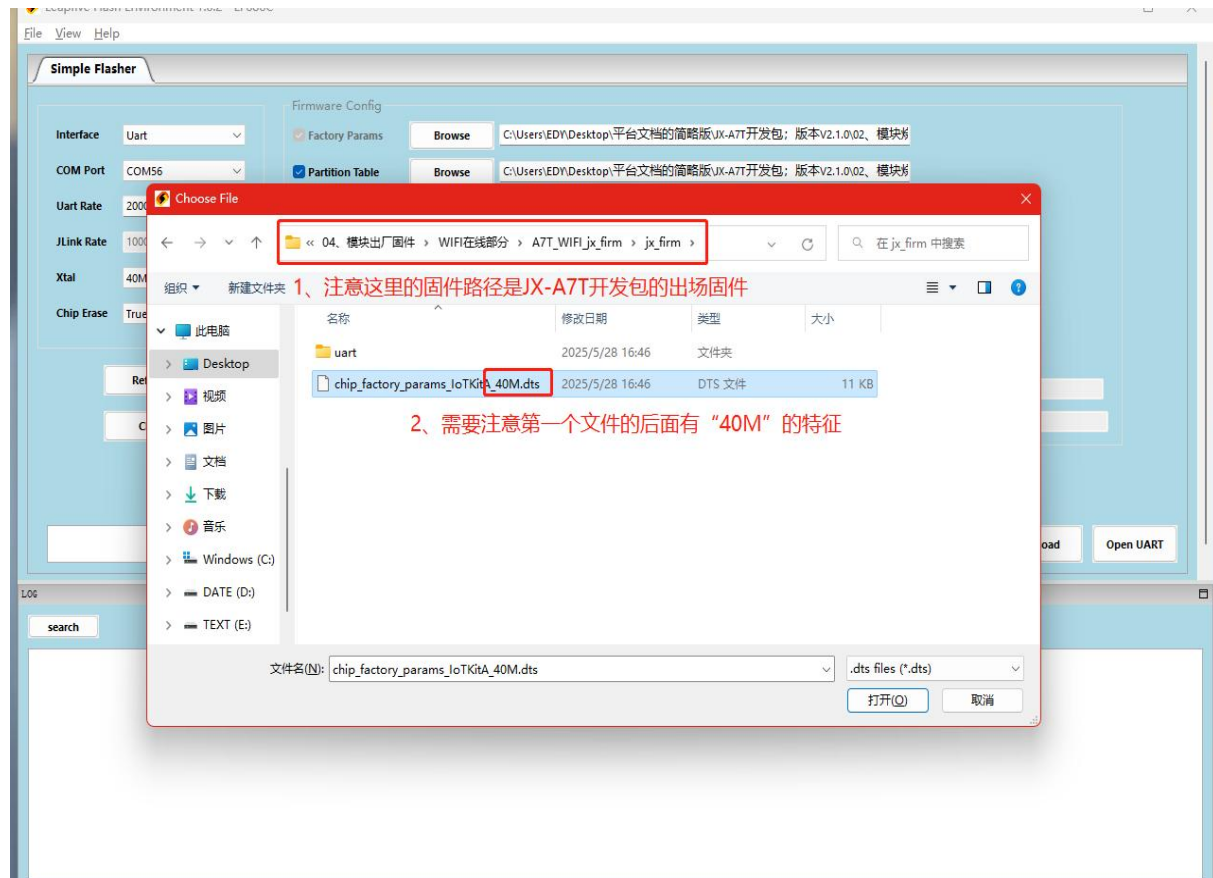
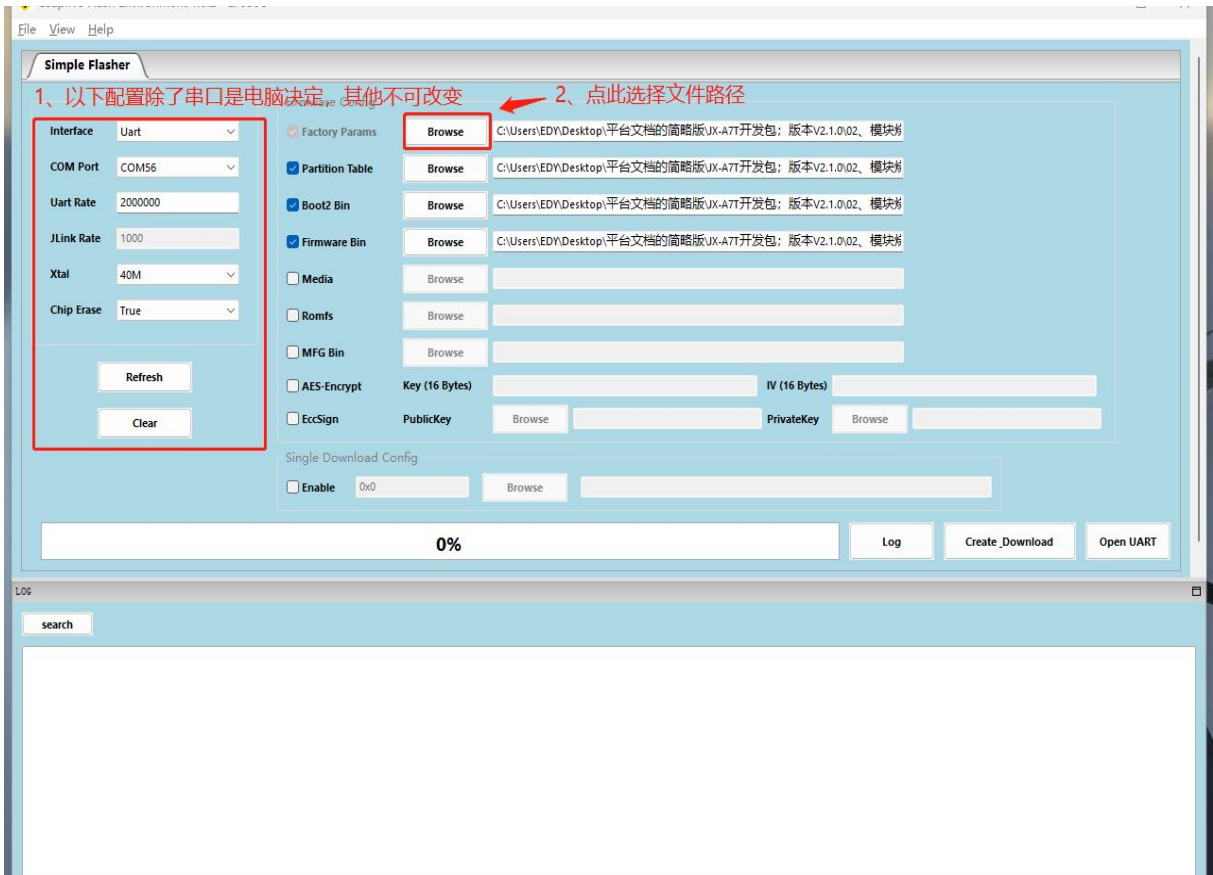


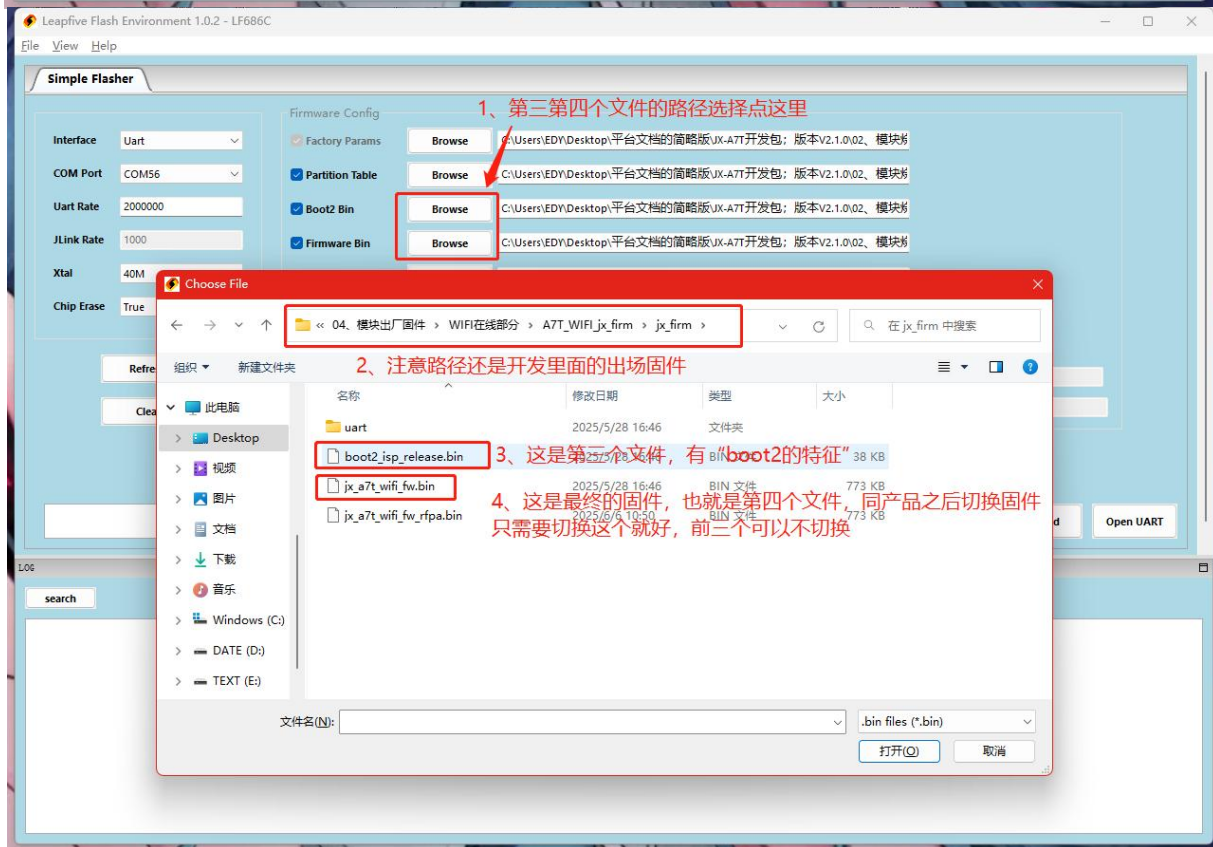
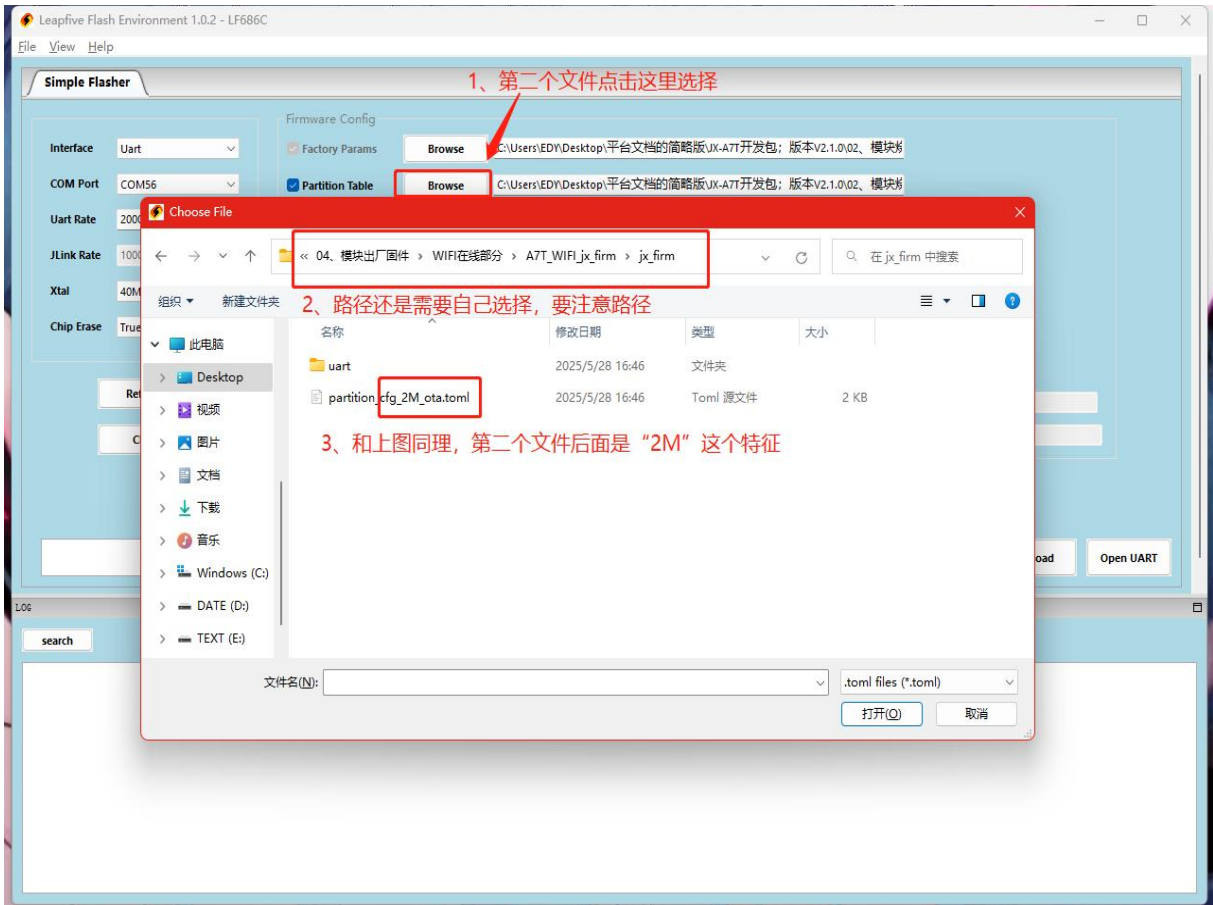
三、WIFI 部分烧录

- 1、SW1 打到上面“烧录”挡位。
- 2、SW2 打到上面“WIFI”挡位。
- 3、按下 KEY1 复位按键，使 WIFI 部分进入烧录模式，如下图：



4、打开烧录软件，按照以下配置：

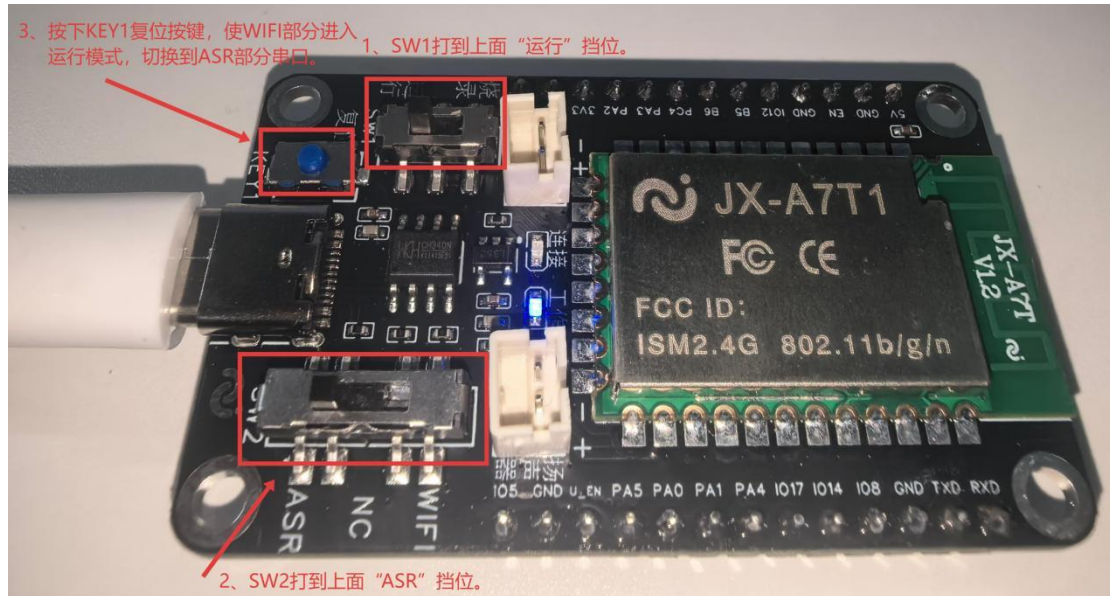




5、进度条跑完则烧录成功进入下一步烧录 ASR。

四、ASR 部分烧录

- 1、SW1 打到上面“运行”挡位。
- 2、SW2 打到上面“ASR”挡位。
- 3、按下 KEY1 复位按键，使 WIFI 部分进入运行模式，切换到 ASR 部分串口，如下图：



- 4、打开烧录软件按照以下配置：



- 5、烧录完成进度条显示 100%即烧录成功。

五、运行测试

- 1、SW1 打到上面“运行”挡位。
- 2、SW2 打到上面“NC”挡位。
- 3、按下 KEY1 复位按键，使 WIFI 部分进入运行模式，串口滞空即可正常使用开发板。

六、注意事项

- 1、正常运行时 SW2 不可打到“ASR”挡位，模块会出现不回复等异常状态。
- 2、必须先烧录 WIFI 部分再烧录 ASR 部分，否则 ASR 部分无法烧录。
- 3、如果烧录的都是出场固件，其中包含离线词条及作用如下：

唤醒词：你好小智/小智精灵	
命令词	作用
打开台灯	做控件的演示
关闭台灯	做控件的演示
调亮一点	做控件的演示
调暗一点	做控件的演示
连接默认 WIFI 连接默认网络	将固件的网络设置为： 账号：AIOT-TEST-2.4G 密码：AIOT-TEST
断开网络	将当前网络断开，不重连
重连歪坏 重连网络	重新连接上一次设置的 WIFI
重新配网	删除所有网络记忆，恢复出厂设置
增大音量 声音大点	将系统声音增大
减小音量 声音小点	将系统声音减小

- 4、需要注意烧录完成关掉所有的烧录软件，否则复位很可能会让 ASR 部分再次烧录。
- 5、若唤醒或者离线控制的识别率比较低，或者外部噪音过大，可以适当编辑出场固件调高他们的灵敏度。
- 6、WIFI 模块连接的是 2.4G 的 WIFI 频段，并非 5G 频段，该模块也并不是 4G 产品。
- 7、设为“连接默认网络”模式时，小程序配网的设备和发出共享网络的设备必须分开，否则会导致搜索不到网络或者配网失败，可以把电脑的共享网络设置为默认账号密码，在手机小程序配网。