

JX-B5C 烧录指引

目的：为了能更好的满足 JX-B5C 模组的烧录，在使用该模组时，请仔细查看该文档。

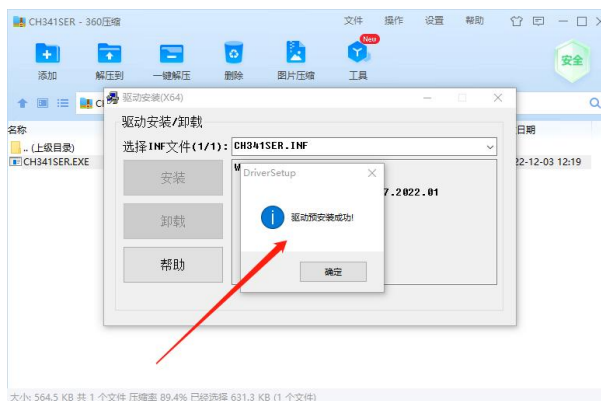
器材和设备：

1. 烧录电脑*1 台（Windows 系统）。
2. 烧录需要的工具软件 PACK_UPDATE_TOOL、LFFlashEnv。
3. 串口工具（USB 转 TTL）*1 只（是否装驱动看串口工具的支持）。
4. 待烧录 JX-A7T 模组*1 只。
5. 转接线若干（适用于串口工具与模组之间的电连接）。

电脑安装 CH340，解压下面的压缩包安装即可：



CH341SER.rar



注意：需要先烧录 WIFI 部分再烧录语音部分，JX-A7T 的固件需要 WIFI 部分进入运行模式才会给语音部分烧录使能，否则语音部分是无法烧录的，如果是空片或者烧的不是平台配置的 JX-A7T 固件，那么语音部分也无法烧录。

烧录步骤：

一、WIFI 部分

1. WIFI 部分的芯片有两个模式，分别是烧录和运行

当 IO8 给 3.3V 高电平，并复位模块，则模块进入烧录模式

当 IO8 没有 3.3V 高电平，复位模块，则模块进入运行模式

所以要烧录 WIFI 部分则用以下的方式连接模块

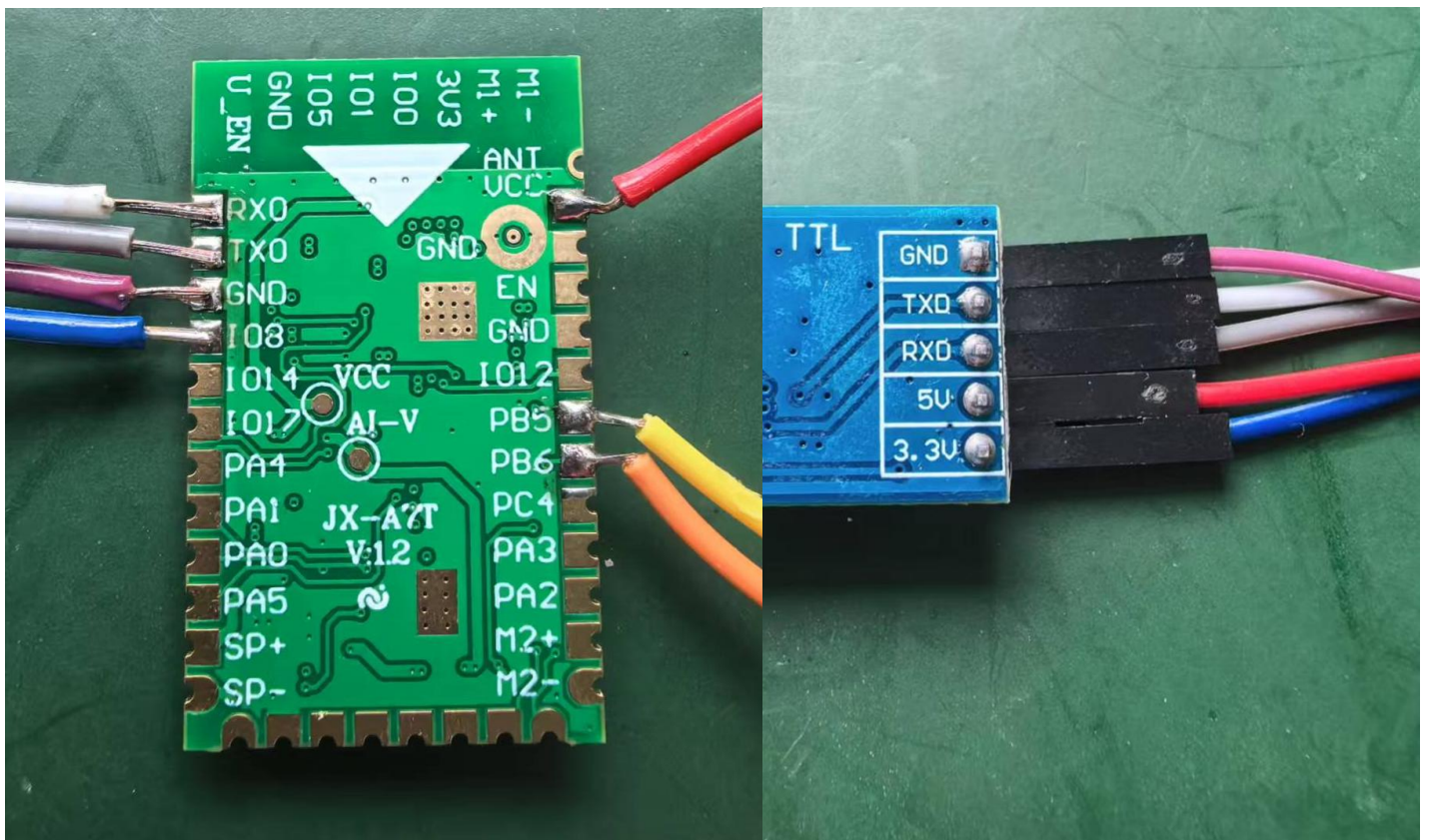
CH340 的 TXD 和模块的 RXD 相连，

CH340 的 RXD 和模块的 TXD 相连，

CH340 的 5V 和模块的 VCC 相连，

CH340 的 GND 和模块的 GND 相连，

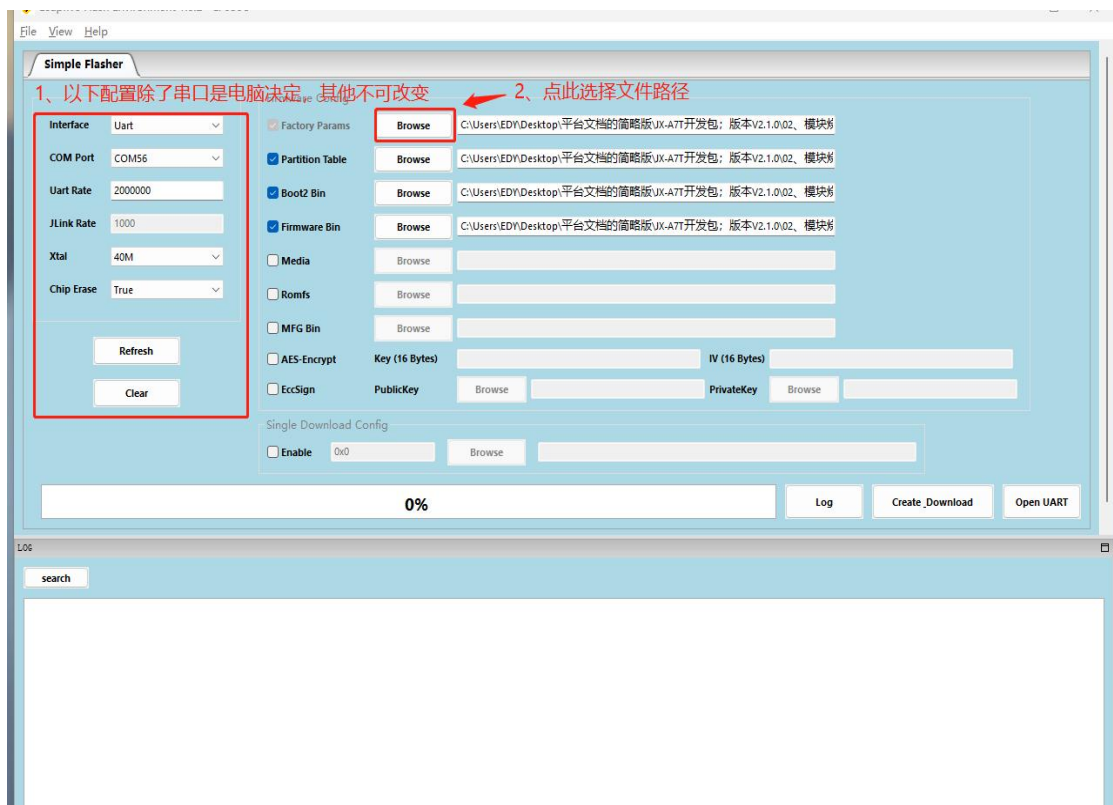
CH340 的 3.3V 和模块的 IO8 相连。



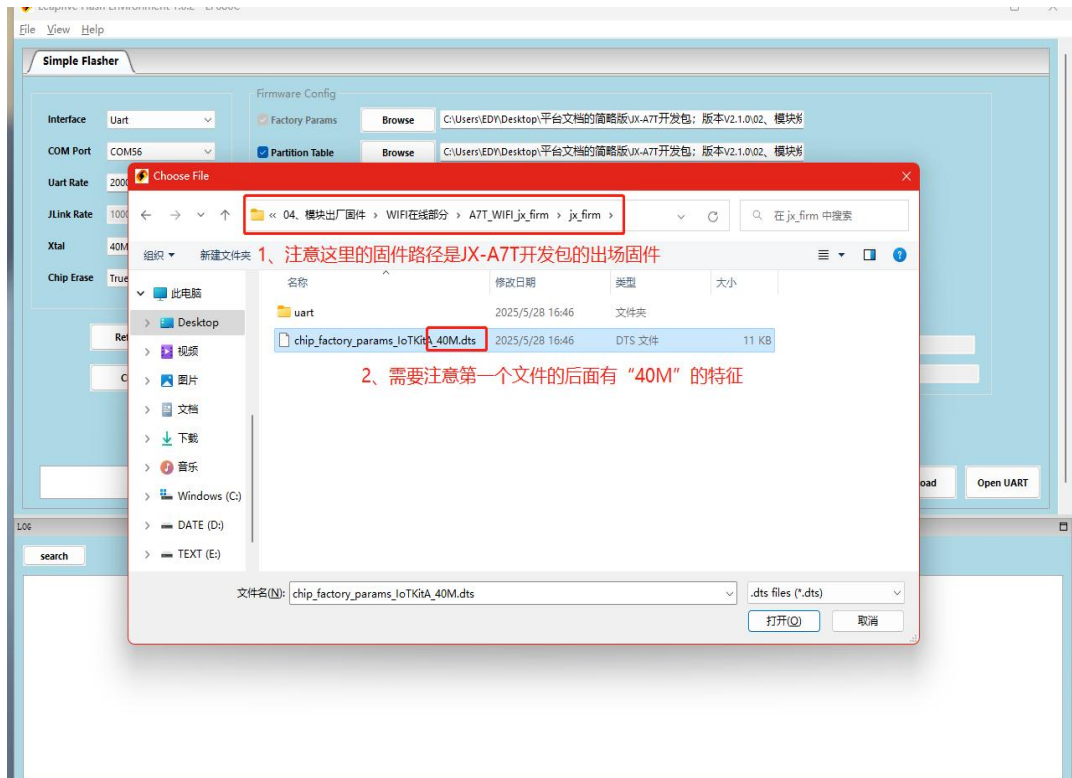
2. 将串口工具与电脑主机的 USB 口相连。



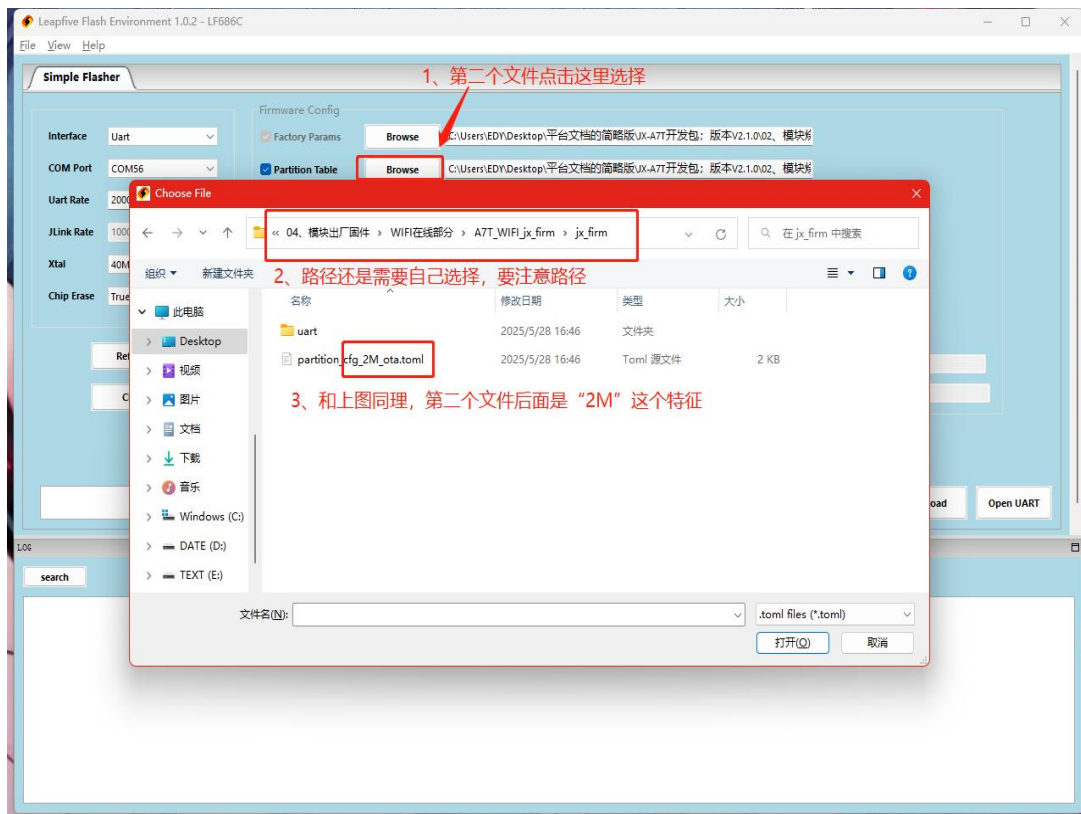
3. 在电脑上打开准备好的工具软件 LFFlashEnv, 先选择串口, 并选择烧录的文件。



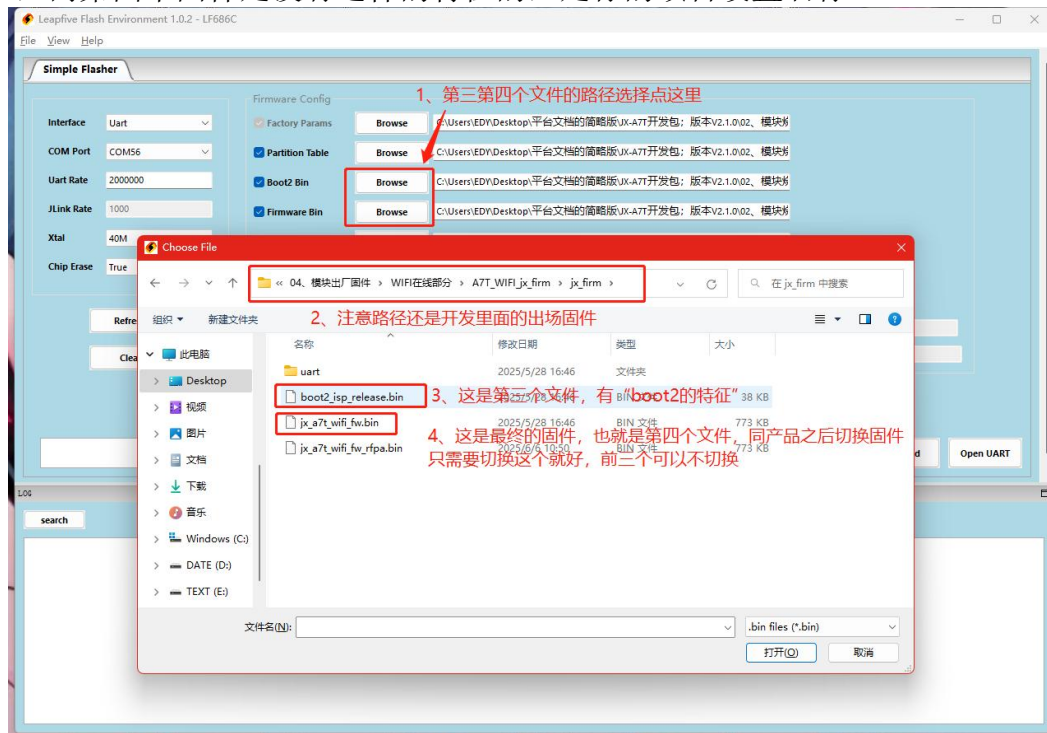
4. 注意选择的是开发包或者固件压缩包里面的固件，第一个文件后面有个 40M 的特征，烧录这个程序需要选则四个固件。



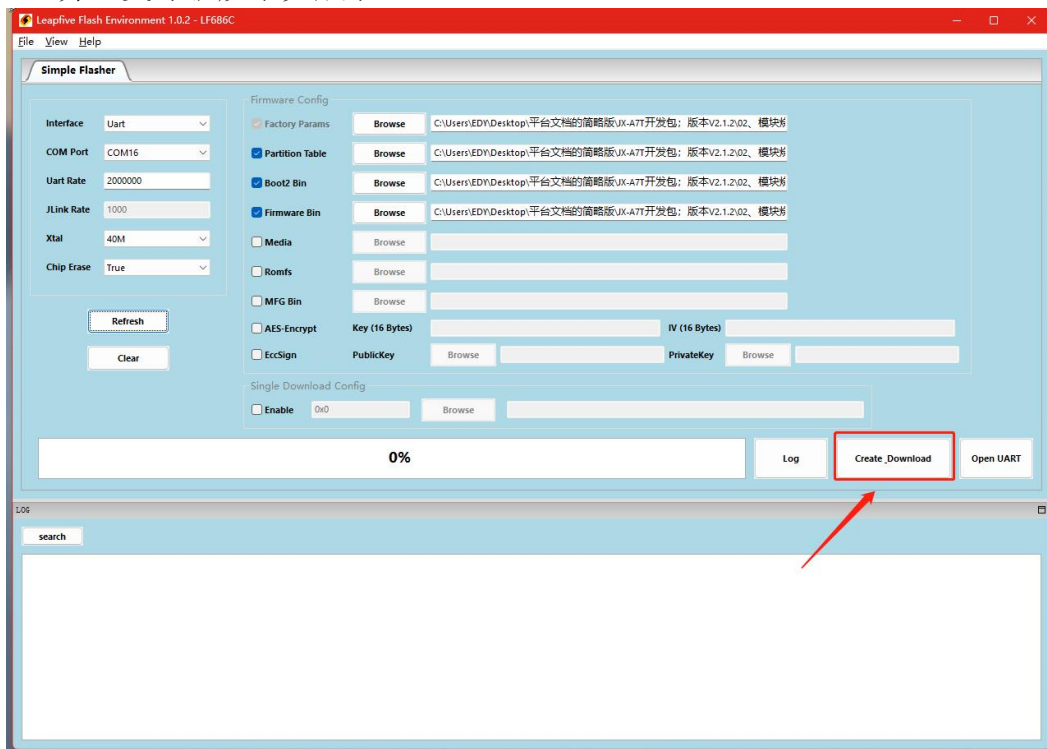
5. 在工具软件上点选择第二个烧录文件，然后找到待烧录固件的存放路径，点击固件文件添加到工具软件当中，这个文件有 2M 这个特征。



6. 在工具中选择需要烧录的第三第四个文件，这两个文件默认相同路径，只要选择第三个，第四个的路径就不会变了，需要区分开的是第三个固件有 boot2 的特征，而第四个固件是没有这样的特征的，是你的项目设置名称。



7. 四个文件都选好之后，点击烧录按钮就可以开始烧录了，等待进度条跑到100%并且变绿就烧录完成了。



8. 最后一定要将 IO8 断开，再重新上电使其进入运行模式，否则模块将无法正常运行，烧录一次结束之后第二次烧录会报错，要第二次烧录请重新复位模块再烧录。

二、语音部分

1. 在烧录语音部分之前请一定确定已经烧录 JX-A7T 的 WIFI 固件，并且 WIFI 部分在运行模式而不是烧录模式，否则将无法烧录语音固件。

当 IO8 没有 3.3V 高电平，复位模块，则模块进入运行模式

要烧录语音部分则用以下的方式连接模块

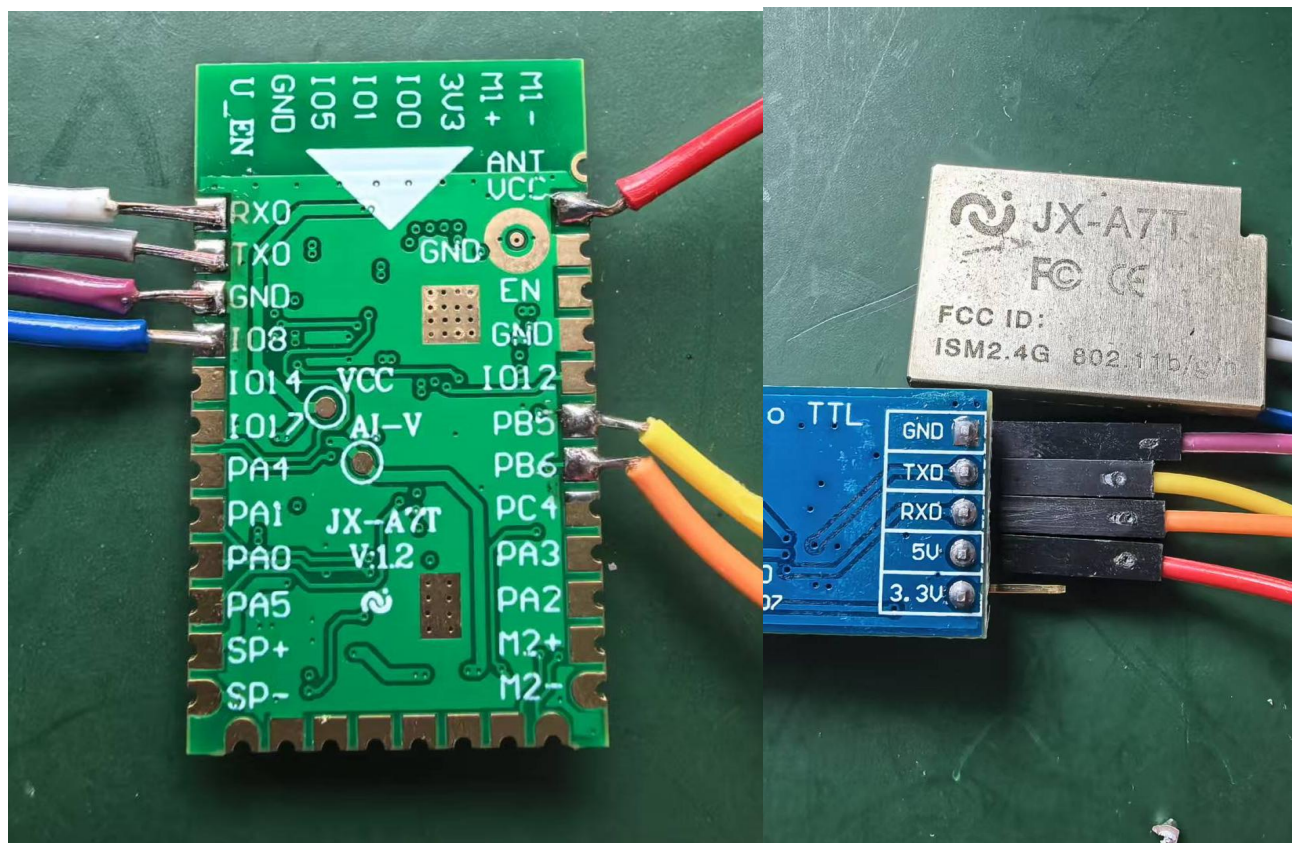
CH340 的 TXD 和模块的 PB6 相连，

CH340 的 RXD 和模块的 PB5 相连，

CH340 的 5V 和模块的 VCC 相连，

CH340 的 GND 和模块的 GND 相连，

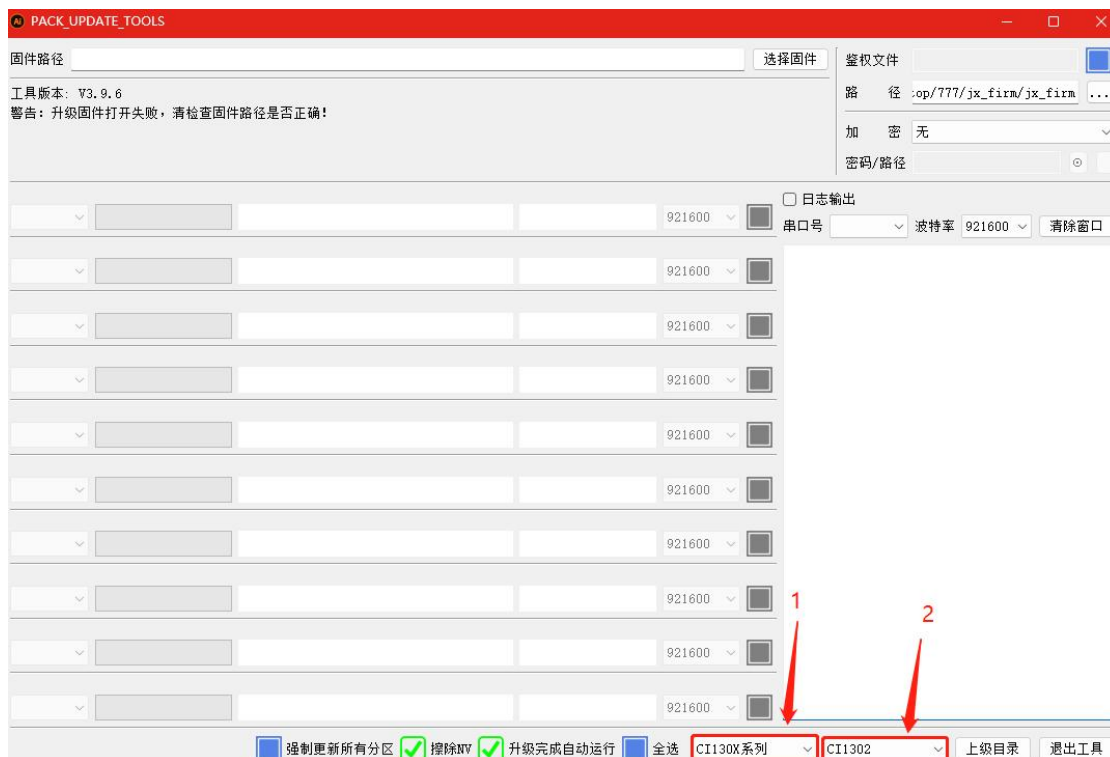
2. 串口线连接 CH340，并连接电脑串口。



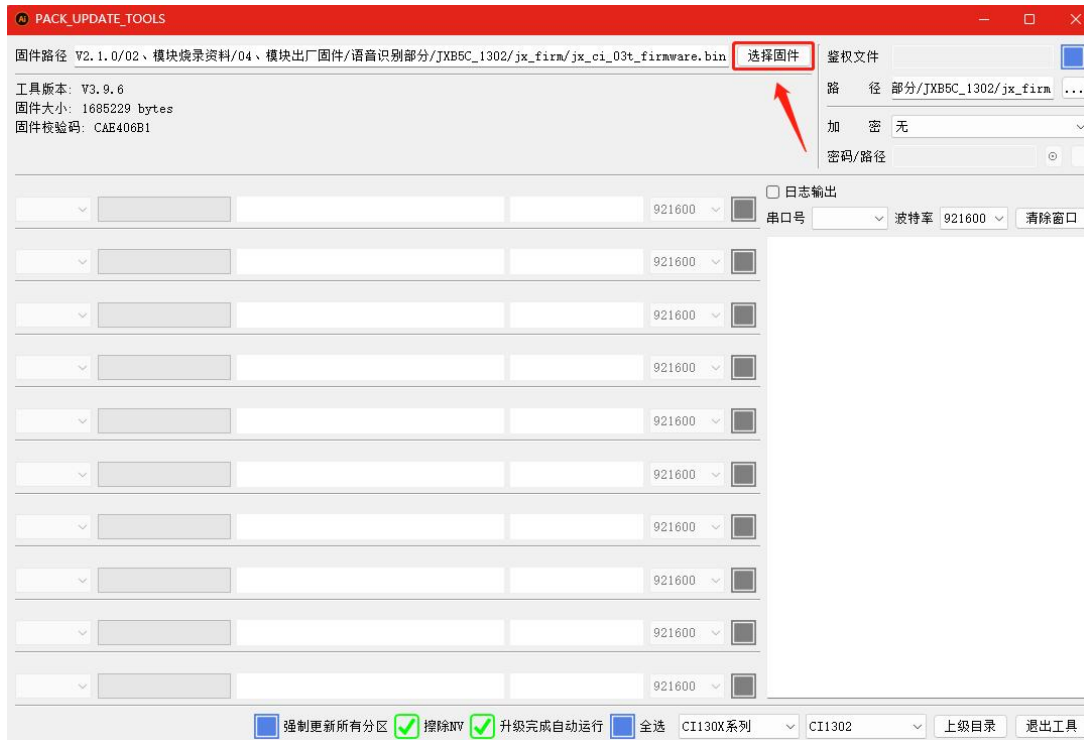
3. 在电脑上打开准备好的工具软件 PACK_UPDATE_TOOL，点击固件升级。



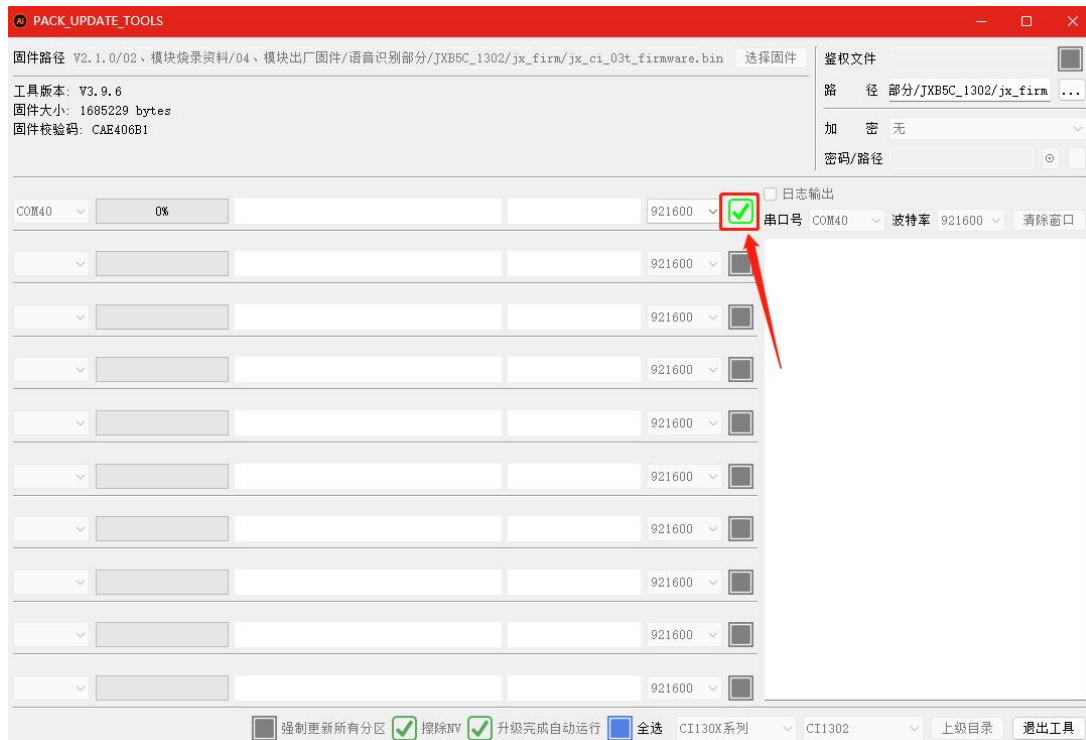
4. 右下角选型，先选择 CI130X 系列，再选择 CI1302。



5. 在工具软件上点选择固件，然后找到待烧录固件的存放路径，点击固件文件添加到工具软件当中。



6. 勾选需要烧录的 COM 口



7. 断开模组的电源线，重新连接上电，此时模组将进入烧录状态，待工具软件的进度条显示 100%时，说明已经烧录完成，取消工具软件的 COM 勾选，取出模组，烧录完成。

